

O Celeste

Um jornal a serviço da população.

R\$ 1.00

FUNDADO EM 1995 - João Monlevade - Minas Gerais Ano XXIX - Edição nº 593 - 18 a 25 de setembro de 2023

Vereador Fernando Linhares já é um dos parlamentares mais cogitados do Legislativo

PÁGINA 7



inside
Planejados

Carro adesivado com logomarca e brasão da Prefeitura estacionado em frente à casa de um servidor público durante o horário de almoço

PÁGINA 5

Noite dos Empreendedores: Homenageados 2023

PÁGINA 9

Perigo e sinais preocupantes para famílias na Rua Marquês, no bairro Novo Cruzeiro

PÁGINA 11

Rua Camélia continua intransitável com pneu de trator e amontoado de terra

PÁGINA 12

CADASTRAMENTO ESCOLAR 2024

EDUCAÇÃO INFANTIL

PÚBLICO:

Crianças de 4 meses a 3 anos de idade que pretendem ingressar nos Centros Municipais de Educação Infantil (Cemeis) e crianças de 4 e 5 anos de idade que ingressarão no 1º e 2º períodos em 2024.

INSCRIÇÕES ONLINE

18/09 a 18/10/2023

joaomonlevade.ieducar.com.br/pre-matricula-digital



Editorial

Sujeira, furos de pregos nos tetos e na lateral, e marcas de fitas crepe nas paredes são o legado deixado pela ex-diretora Letícia, que a nova gestão precisa corrigir

JOÃO MONLEVADE - Faltando apenas alguns meses para as próximas eleições, uma imagem parece que ficará marcada como o cartão postal em várias partes da Câmara Municipal de João Monlevade. Trata-se dos furos de pregos espalhados pelo teto e pela parede lateral, juntamente com as marcas de fitas Crepe. Essas marcas começam nas paredes dos dois lados na entrada do prédio, estendendo-se pelos corredores, próximas às entradas dos setores da Câmara, indo até o segundo andar. Estamos aguardando reformas e uma nova camada de tinta para resolver o problema. Infelizmente, o orçamento disponível é limitado.

O atual presidente, Fernando Linhares, que tem realizado uma ótima gestão pública, quando questionado sobre a questão, disse ao O Celeste que "já estou analisando e estudando sobre a reforma", recusando-se a entrar em detalhes sobre outros possíveis questionamentos.

É lamentável que essa situação não tenha sido tratada pela ex-diretora Letícia quando ela tinha a oportunidade de fazê-lo e estava ciente dos fatos, já que passava pelo local todos os dias. Ela recebeu uma ótima oportunidade de emprego no Legislativo da cidade, indicada por meio de "acordos políticos" e por um mandatário e empresário que era amigo do pai da Sra. Letícia. Como resultado, ela ocupou o cargo mais prestigioso do Legislativo, o de diretora da Câmara. No entanto, ela saiu sem deixar sequer um trabalho que merecesse elogios. É importante notar que ela nunca havia trabalhado em um serviço público antes e recebeu esse cargo como se fosse um bilhete premiado da loteria. Sua gestão foi marcada por críticas, e um de seus erros foi permitir a abertura de espaços para exposições, incluindo artistas de outras cidades, o que levou à perfuração dos tetos e paredes laterais do prédio com pregos para pendurar quadros e outras exposições, além de colagens de gravuras com fita crepe.

Letícia permaneceu no cargo por dois anos com um salário considerável de mais de 9 mil reais, pago pelo povo. Com a proximidade da eleição para a nova presidência após seu mandato de dois anos, os vereadores que a apoiavam tentaram vencer a disputa pela mesa diretora, na esperança de que ela pudesse continuar no cargo principal. No entanto, o resultado foi diferente, e os simpatizantes, cientes de que perderiam a votação, temendo a perda de seus cargos comissionados, desistiram e acabaram votando no atual presidente, Fernando Linhares. Ele a removeu do cargo de diretora, nomeando outra pessoa de sua confiança. Letícia teve seu salário reduzido e contou com a ajuda de seu padrinho empresário para manter um cargo, embora com um salário bem menor.

Os furos de pregos, as marcas de fitas Crepe nas paredes e a sujeira persistem. Isso representa mais um desafio para o atual presidente. Além disso, o espaço cultural que antes era destinado à cantora Neide Roberto, que chegou a ser reconhecida nacionalmente representando João Monlevade, deixou de existir para dar lugar aos quadros da galeria de vereadores, que todos veem diariamente na cidade.

Imagem da semana



Motorista de carro oficial da prefeitura, estacionado e desatento às placas de sinalização

JOÃO MONLEVADE - Na terça-feira (12), 9h8, um veículo da marca Jetta, identificado como carro oficial do Poder Público Executivo, ostentando adesivos com a logomarca e brasão da instituição, com as placas PUM-9G19 de João Monlevade, estava estacionado em frente à Câmara Municipal. O motorista aguardava uma servidora que tinha um compromisso na Casa Legislativa. No entanto, ele estava desatento às placas de sinalização, estacionando em um local onde havia duas placas indicando restrições: uma sinalizando carga e descarga, permitida das 8h às 18h, e a outra proibindo o estacionamento.

Salmos 8

¹ Ó Senhor, Senhor nosso, quão admirável é o teu nome em toda a terra, pois puseste a tua glória sobre os céus!

² Tu ordenaste força da boca das crianças e dos que mamam, por causa dos teus inimigos, para fazer calar ao inimigo e ao vingador.

³ Quando vejo os teus céus, obra dos teus dedos, a lua e as estrelas que preparaste;

⁴ Que é o homem mortal para que te lembres dele? e o filho do homem, para que o visites?

⁵ Pois pouco menor o fizeste do que os anjos, e de glória e de honra o coroaste.

⁶ Fazes com que ele tenha domínio sobre as obras das tuas mãos; tudo puseste debaixo de seus pés:

⁷ Todas as ovelhas e bois, assim como os animais do campo,

⁸ As aves dos céus, e os peixes do mar, e tudo o que passa pelas veredas dos mares.

? Ó Senhor, Senhor nosso, quão admirável é o teu nome sobre toda a terra!

Salmos 8:1-9

Disse Jesus: Eu Sou o Único caminho, ninguém chega ao Pai, não ser por MIM.

A melhor e mais preparada de João Monlevade



3852.3113

O Celeste

CNPJ: 03.266.114/0001-76

R. Tancredo Neves - 317
Bairro Cruzeiro Celeste
João Monlevade - Minas Gerais

Diretor, Editor e Jornalista: Gilson Sérgio Elói - Reg: 08467/MG
(31) 98875-6293 | E.mail: jornal.celeste@yahoo.com.br
Diagramação: alGi Comunicação Visual
Circulação: João Monlevade, Bela Vista, Rio Piracicaba, São D. do Prata e São Gonçalo do Rio Abaixo
Tiragem: 3.500 exemplares

OBS: Os artigos publicados e assinados são de total responsabilidade de seus autores.

AUTORITARISMO

Chancela implantada durante administrações passadas, concede privilégios aos funcionários e prejudica os contribuintes que pagam impostos e os salários dos servidores

Fotos: Gilson Elói

JOÃO MONLEVADE-

Estacionar nos arredores da Prefeitura de João Monlevade tornou-se uma tarefa impossível. O estacionamento público, que costumava estar disponível para aqueles que pagam impostos em dia - sustentando, assim, as operações da prefeitura e os salários dos servidores - foi fechado ao público. A chancela, equipada com um mecanismo motorizado, foi instalada por uma empresa especializada, em atendimento ao pedido de um ex-prefeito, e permaneceu sob gestões posteriores alinhadas ao seu grupo político. Essa medida pode ser vista como autoritária por quem a compreende adequadamente. É importante destacar que apenas o Vice-prefeito Fabrício Lopes e o Prefeito Laércio Ribeiro não fazem uso desse estacionamento, que é utilizado exclusivamente pelos funcionários públicos.

Outro problema que complica ainda mais o estacionamento

No espaço da Prefeitura, costumava funcionar uma agência da Caixa Econômica Federal. Com isso, foram designadas placas de carga e descarga para os carros-fortes, utilizados para abasteci-



mento de caixas eletrônicos e outros serviços relacionados ao banco. Com o passar dos anos, foi decidido fechar a agência bancária, substituindo-a por caixas eletrônicas localizados em uma área interna do prédio público.

As placas indicando áreas de carga e descarga permaneceram no mesmo lugar após o encerramento dos atendimentos presenciais na agência bancária. Raramente, algum caminhão aparece para retirar equipamentos ou fazer entregas no edifício público. Mesmo assim, ninguém pode parar, mesmo que



por alguns minutos, para resolver assuntos sérios dentro da prefeitura.

Recentemente, cones foram colocados no local, impedindo o estaciona-

mento de carros, mesmo quando não ocorrem entregas há semanas ou até meses e não há atividades no local. Alguém tomou essa decisão por

conta própria, sem necessidade. A solução seria simples: sempre que um caminhão com entregas chegava, os carros estacionados eram retirados pelos proprietários, alertados pelo vigia na portaria da prefeitura.

Outros espaços destinados ao público são ocupados por carros de servidores, permanecendo o dia todo até o término do expediente, sem vagas para aqueles que pagam impostos e mantêm a prefeitura funcionando com a remuneração de seus tributados.

Até mesmo um vigia da portaria foi flagrado pelo O Celeste. Ele chega mais cedo, antes de iniciar o serviço, estaciona seu carro em um local onde há duas vagas para o público, próximas às placas de carga e descarga. Ele coloca cones atrás de seu veículo, que permanece no mesmo local o dia todo até o término de seu turno. Além disso, uma parte da vaga é destinada a portadores de deficiência. A situação perdeu o controle e precisa ser avaliada, pois somente na prefeitura de João Monlevade esse problema existe.

Atualmente, cada funcionário possui um controle conectado ao motor

que movimenta a chancela, permitindo abrir e fechar a chancela para estacionar seus carros. Eles têm mais privilégios do que o vice-prefeito e o prefeito, que não utilizam o estacionamento e agem com mais simplicidade que os servidores, que usam o local como se fosse garagem.

A aquisição do controle custou aos servidores R\$ 60, um desrespeito notável com os contribuintes. Esperamos que esse sistema seja revisado, pois os contribuintes pagam os salários de todos os servidores e o funcionamento de todos os setores públicos e merecem respeito e igualdade.

Containers

Outra questão diz respeito a dois containers colocados no estacionamento, ocupando espaço equivalente a mais de quatro vagas, posicionados e deixados em um dos cantos. A situação chegou a um ponto em que as pessoas que vêm à prefeitura, em busca de vagas de estacionamento, acabam frustradas e irritadas, sendo obrigadas a voltar em outro momento, mesmo quando há vagas disponíveis onde a Chancela proíbe a entrada.



MELHOR PREÇO
DE FRUTAS E VERDURAS



João Monlevade

Av. Getúlio Vargas, 5.443 - Carneirinhos - 31 3852-2668

Sacolão Praça do Povo
Rua Joaquim Ferreira, 157 - Carneirinhos - 31 3851-1594

Nova Era

Rua Mário Carvalho, 22 - 31 3861-2906



ArcelorMittal

Juntos, transformamos minério em um futuro melhor para todos

É a partir do minério que a ArcelorMittal constrói o presente e um futuro melhor para as pessoas e o planeta.

Parte dessa matéria-prima vem da **Mina do Andrade**, que alimenta a unidade de João Monlevade e trabalha há 88 anos reforçando os valores da empresa líder em aços no Brasil: segurança, sustentabilidade, qualidade e liderança.

Juntos, a partir do minério, continuaremos desenvolvendo soluções inovadoras e sustentáveis em aço, e garantindo uma melhor qualidade de vida a empregados e moradores da região.



ArcelorMittal.
Aços inteligentes para as pessoas e o planeta.

Acesse:



brasil.arcelormittal.com



*Liderança comprovada de acordo com o anuário estatístico do Instituto do Aço Brasil/2022.

Empregado da ArcelorMittal na Mina do Andrade, MG.

Carro adesivado com logomarca e brasão da Prefeitura estacionado em frente à casa de um servidor público durante o horário de almoço

Fotos: Gilson Elói



JOÃO MONLEVADE- Na terça-feira, enquanto a equipe do O Celeste descia pela Avenida Alberto Lima, flagrou um veículo da marca MOBI, com placas QNR-8898 de João Monlevade, adesivado nas portas com a logomarca e o brasão da Prefeitura, esta-

cionado em frente a uma residência na Rua Francisco Machado, no bairro Paineiras, durante o horário de almoço. A reportagem permaneceu no local até às 11:58, aguardando para identificar quem estava conduzindo o veículo, que foi contratado e é pago

com o dinheiro do povo. Devido a outros compromissos, não foi possível esperar mais tempo. No entanto, tudo indica que um servidor público está utilizando os veículos da prefeitura, destinados ao atendimento público, para almoçar em sua residência.

HORÁRIOS, LINHAS, PONTOS DE RECARGA DE VT E ACOMPANHAMENTO DOS ÔNIBUS EM TEMPO REAL



ENSCON

Tefefone: (31) 3851.2979
enscon@enscon.com.br
site: www.enscon.com.br

CONHEÇA A NOVA MATRIZ!



PARA SUA COMODIDADE, TEMOS **ESTACIONAMENTO PRÓPRIO**



RUA AYRES QUARESMA, Nº 64, CARNEIRINHOS JOÃO MONLEVADE

www.carloschagasjm.com.br
(31) 3851 1356
@laboratoriomedicocarloschagas
/carloschagasmg

LABORATÓRIO MÉDICO



CARLOS CHAGAS
Cuidamos de você.
DESDE 1982



Caminhão transita pela Avenida Wilson Alvarenga com excesso de carga e sem proteção na carroceria

JOÃO MONLEVADE- Mais uma cena de irresponsabilidade protagonizada por um condutor de caminhão de cabine amarela, que transportava uma carga sem qualquer proteção adequada, expondo entulhos, pedras, blocos e até mesmo pedaços de telhas de amianto, entre outros materiais. Este incidente ocorreu enquanto o caminhão trafegava pela Avenida Wilson Alvarenga, no centro de João Monlevade, em 4 de setembro, às 10:10, e foi documentado pelo O Celeste.

Nossa reportagem não poderia deixar de destacar esse incidente, que ocorreu há alguns dias. Sugerimos que esse assunto importante e arriscado para o município

seja discutido pelos parlamentares e outras autoridades, em busca de uma solução que assegure a segurança de pedestres e demais condutores que trafegam atrás desses veículos operados por infratores. Lamentavelmente, até o momento, nenhum órgão competente tomou medidas para notificar ou multar os condutores de caminhões e até veículos menores que são frequentemente vistos circulando pelas ruas e áreas mais centrais da cidade.

Outro problema relevante que afeta a qualidade do ar em nossa cidade diz respeito aos ônibus, caminhonetes e vans pertencentes a empresas prestadoras de serviços e

firmas locais. Esses veículos estão emitindo uma quantidade significativa de fumaça preta pelo cano de descarga, em um momento em que diversas campanhas e estudos visam eliminar as emissões de gases poluentes. Nesta edição, destacamos a flagrante situação de um caminhão que não estava equipado com lonas de proteção, apresentando ainda outro problema sério: excesso de peso, o que causava uma inclinação na carroceria. Essa condição representa um risco considerável, pois, ao subir uma ladeira íngreme, parte da carga pode cair na pista, ameaçando pedestres, outros veículos e causando potenciais acidentes.

LOPES E FILHOS

Todos os dias para Belo Horizonte

Av. Osvaldo Lara , nº 500,
Bairro Sion, João Monlevade/MG
(31) 3851-2979

Fernando Linhares, vereador e presidente da Câmara Municipal, já é um dos parlamentares mais cogitados do Legislativo pelos ótimos desempenhos

Mais uma conquista positiva: o parlamentar foi atendido pela administração pública, conseguindo asfaltamento de toda a conclusão da Rua Noruega, no bairro Cruzeiro Celeste. Leia abaixo mais ações do representante e suas ações na vida pública

JOÃO MONLEVADE-

O vereador Fernando Linhares (União), eleito pela primeira vez representante de João Monlevade, já é um dos principais nomes mais cogitados da Câmara Municipal, pela ótima atuação parlamentar e entre os representantes que o município mais aprecia. Com uma representatividade de origem popular, transita com desenvoltura, possuindo uma habilidade em resolver soluções quando solicitado, atendendo qualquer cidadão em seu gabinete sem burocracias.

Os trabalhos do vereador já se destacavam mesmo antes de tornar-se presidente do Legislativo, com presenças nos bairros conversando com pessoas, atendendo reivindicações das comunidades, resolvendo pendências de pedidos feitos a outros vereadores de outras gestões e que ficaram parados.

Além disso, Linhares, sempre se destacou, dando entrada no Legislativo, com anteproje-



A rua Noruega no Cruzeiro Celeste foi mais uma conquista do vereador Fernando Linhares, beneficiando a comunidade

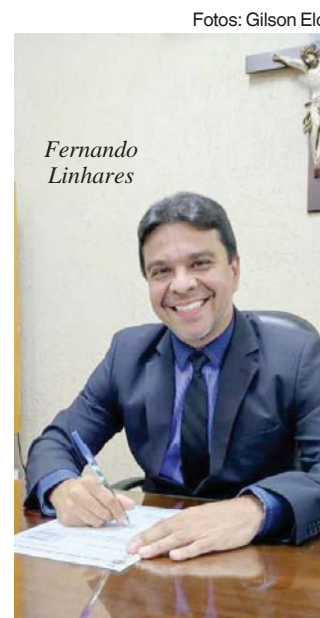
tos e projetos de Lei, visando atender coletivamente a população. Outro ponto crucial do representante, voltado para a saúde, foi a sua participação, em conseguir em parceria com a Prefeitura a manutenção de uma Casa de atendimento as pessoas, com consultas e exames em Belo Horizonte, além de empenhar e conseguir mais dois médicos para atendimento no Hospital Margarida.

O diferencial é evi-

dente do parlamentar, assim que assumiu a presidência, mudou toda a postura do Legislativo, pondo fim em determinadas situações de privilégios para alguns funcionários e outros não. O clima pesado e de insatisfação, acabou e a perseguição deu lugar a paz, amizade e companheirismo, fazendo da casa do povo um lugar mais leve e de atendimento ao público e proporcionando a todos os servidores, condições dignas de tra-

balho e de valores.

Linhares segue uma conduta política diferente, a de bom relacionamento com o Executivo, saindo da velha política que ainda escolhida por alguns vereadores, críticos e com ataques contra a administração. O que não mais satisfaz a população. Recentemente ele conseguiu atender uma numerosidade de moradores, residentes na Rua Noruega, no bairro Cruzeiro Celeste, na região. Procurado no final



Fotos: Gilson Elói

Fernando Linhares

ido ao trânsito intenso de carros e até de veículos de grande porte trafegando pelo local, causando danos nas paredes das residências e riscos aos pedestres. No mesmo dia, ou seja, março, 01, o ofício foi protocolado e encaminhado de imediato aos dois administradores responsáveis pelas finanças da cidade.

Reforçando o pedido, Linhares, também esteve presente na prefeitura e numa reunião com os gestores frisando sobre o assunto. A boa convivência que pressa de uma política coletiva e sem atritos, resultaram em pontos positivos. A Rua Noruega já se encontra toda contemplada com asfalto de qualidade.

Antes do fechamento da edição, fomos comunicados de que Fernando Linhares estaria reunido com deputados em busca de recursos para João Monlevade. Detalhes que na próxima edição tentaremos informar a todos, o que já é uma boa informação.

CONSTRUIR OU REFORMAR?

AQUI É O MELHOR LUGAR!

Av. Armando Fajardo, 3776
Cruzeiro Celeste - JM
Tel.: (31) 3851-6242

E-mail para orçamento:
orcamento@katuny.com.br
www.katuny.redegminas.com.br

Chega um momento em que é necessário fazer mudanças antes que aconteçam eventos trágicos

JOÃO MONLEVADE - O grande problema que contribui para o caos no trânsito da Avenida Nova York, com acesso às Ruas Montevideo, Noruega, Portugal, Espanha, França, Avenida Resplendor e às margens da BR-381, são duas barracas localizadas onde anteriormente funcionava uma praça pública. Além do erro e da permissão de transformar a praça em espaço comercial e ponto de ônibus, pode ser que, em algum momento, alguma administração pública perceba que a situação não pode mais continuar dessa maneira. Seria necessário remover esses pontos de venda dos espaços públicos e buscar uma solução em conversa com o DNIT para acabar com esses transtornos, proporcionando mais qualidade de vida e segurança para as pessoas e motoristas. Faço um convite para que visite o local durante os horários de pico e tire suas próprias conclusões. A Avenida Nova York já passou da hora de se tornar mão única. Esta é uma sugestão para os setores e responsáveis pelas vias públicas.

Gilson Elói



Resenha
com a Jana

*Apoie uma mãe:
Empreendedorismo
Materno*

Sou Janaina Gomes das Mercês, tenho 38 anos, sou mãe, esposa, enfermeira, colunista e empreendedora, espero trazer ótimos conteúdos para nossas resenhas.

Hoje venho falar para vocês, caros leitores, de um dos grandes desafios pós maternidade que é retornar ao mercado formal de trabalho, nem sempre por falta de oportunidade, mas sim pelo preconceito por parte de algumas empresas e pela falta de reconhecimento e apoio à nova condição dessa mãe. Com criança pequena, é difícil continuar com uma rotina normal de trabalho fora de casa.

Mas você pode driblar as dificuldades impostas pela sociedade e se transformar em um caso de sucesso, de inspiração e conquistar o seu reconhecimento. Uma mãe tem poder sobre diversas coisas, dentre elas, o empreendedorismo, com capacidade de planejar e executar seu próprio negócio aliado às demais demandas familiares.

Os meus pilares para começar empreender foram:

- Necessidade (e sonho).
- Planejamento (Gestão do tempo) e busca de conhecimento para inovar.
- Humildade.
- Gestão (com valorização das pessoas)
- Investimento (tempo, dinheiro, ideias), você pode criar sociedades e cada um depositar o que mais lhe compete.
- Motivação. Escolher o seu nicho de trabalho pelo que gosta de trabalhar. Mas se não tiver escolha, não esqueça de depositar nas suas atividades laborais a sua essência, a sua identidade, o seu cuidado, que são únicos. E com isso, imprimir o seu diferencial nos resultados, fugindo do convencional (arcaico, estagnado, comum) que não evolui.

Meu próximo passo é vincular Ações Sociais com meu trabalho. Para isso, buscar parcerias é importante. Trabalho com o ramo de tintas. Você acha que é possível cuidar das pessoas vendendo tintas? Claro que sim! Tenha isso como meta profissional e de vida.

E, como podemos apoiar uma mãe/mulher empreendedora?

- Comprar, valorizar e indicar os seus produtos.
- Interagir com as suas publicações.
- Contribuir com sua rede de apoio (mesmo se não for um familiar).

Atrás desse trabalho existe muito esforço, renúncia, jornada dupla, discriminação. Porém, esse movimento do empreendedorismo materno tem crescido tanto, que virou um fenômeno e hoje começamos a perceber redes especializadas no apoio a essas profissionais. Avante!

PARLAMENTO JOVEM: INSPIRANDO JOVENS PARA UM FUTURO PROMISSOR!

#MAISJOVENSNA POLITICA



A Câmara Municipal de João Monlevade, pelo 9º ano, apoia e participa do **Parlamento Jovem**.

Programa desenvolvido pela Assembleia Legislativa em parceria com as câmaras municipais do Estado.

Nossos estudantes debateram durante os últimos meses o tema "Jovem e mercado de trabalho", e agora estão prontos para a Plenária Estadual que acontece em BH.

Juntos, estamos moldando um **futuro melhor para todos**.

www.joaomonlevade.mg.leg.br

@camarajaomonlevade

Câmara Municipal João Monlevade



**Câmara Municipal
de João Monlevade**

BIÊNIO 2023/2024

Os homenageados 2023

NOITE DOS EMPREENDEDORES



Estão abertas as Inscrições para o "Mutirão Direito a Ter Pai", projeto promovido pela Defensoria Pública de Minas Gerais!

JOÃO MONLEVADE-

'Paternidade consciente - Um pai presente transforma o futuro' é o lema desta 11ª edição estadual do mutirão. Neste ano, serão oferecidos mais serviços, contemplando a solução extrajudicial dos conflitos relacionados à paternidade. A intenção é fomentar o exercício efetivo da paternidade e garantir direitos. Todos os atendimentos são gratuitos

As inscrições para o Mutirão Direito a Ter Pai 2023 vão até 6 de outubro. A iniciativa extrajudicial é realizada anualmente pela Defensoria Pública de Minas Gerais (DPMG), com o objetivo de garantir o direito à paternidade e fomentar a estruturação da família.

O mutirão será realizado presencialmente, de forma simultânea, em todas as 62 Unidades participantes, no dia 20 de outubro.

Além dos tradicionais exames de DNA e reconhecimento espontâneo de paternidade/maternidade, também será possível fazer reconhecimento socioafetivo, que é o reconhecimento jurídico da maternidade e/ou paternidade com base no afeto, sem que haja vínculo biológico entre as pessoas. O reconhecimento do parentesco socioafetivo produz os mesmos efeitos, pessoais e patrimoniais, do parentesco biológico, tanto para os pais, quanto para filhas e filhos.

Para contemplar os desdobramentos jurídicos que envolvem a relação de pais com filhas e filhos, nesta edição do projeto serão disponibilizados mais serviços para a população. Demandas de pen-

DEFENSORIA PÚBLICA DE MINAS GERAIS promove

11º MUTIRÃO DIREITO A TER PAI 2023

ATENDIMENTO GRATUITO

Reconhecimento espontâneo de paternidade e maternidade

Reconhecimento de filiação socioafetiva

Exames de DNA

Pensão alimentícia, guarda, direito de convivência e outros serviços

INSCRIÇÕES . INFORMAÇÕES

4 de setembro a 6 de outubro Em João Monlevade

Avenida Castelo Branco, nº 583 Republica

Segunda a sexta . De 8h às 17h

Inscrição virtual:

(31) 3850 0810

(31) 3851 5029

DEFENSORIA PÚBLICA DE MINAS GERAIS

Confira as cidades participantes no site www.defensoria.mg.def.br

são alimentícia, revisional de alimentos, direito de convivência, guarda e investigação de paternidade também poderão ser resolvidas no mutirão. A ideia é fomentar o efetivo exercício e a consciência da

paternidade ativa e garantir direitos.

Em João Monlevade, as inscrições serão realizadas de forma presencial. Os interessados deverão se deslocar até a sede da unidade: Av.

Castelo Branco, 583 - Republica, João Monlevade - MG, 35930-090 (segunda à sexta, de 8h às 18h).

Em caso de dúvidas, ligar nos números: (31) 38500810, (31) 38515029.

OSASG EFICIÊNCIA & CREDIBILIDADE

CONTABILIDADE

CRC: 589

MATRIZ
Rua Cerâmica, 17, José Elói João Monlevade
31-3851.2349

FILIAL
Rua Augusto Pessoa, nº137, sala 101, Centro, São Gonçalo do Rio Abaixo/MG
31-3833.5255

www.osasgcontabilidade.com.br



Você sabia que há possibilidade de se fazer Usucapião de veículo automotor?

Drª Taiany Guimarães
Advogada Cível e Criminal
@gsadvocaciaj

A usucapião é uma das formas de aquisição da propriedade que ganhou espaço no Brasil há alguns anos.

O que muita gente não sabe é que a usucapião serve tanto para bens imóveis (casas, lotes, etc), quanto para bens móveis, como por exemplo, aquele veículo que foi vendido há muito tempo e o antigo dono já faleceu ou não se sabe o seu paradeiro, ou o veículo está abandonado (sem dono), não tem documentação veicular em dia, e a propriedade não é reivindicada durante determinado período, também podem ser legalizados e ganhar novo proprietário por meio da usucapião.

É bastante comum uma pessoa ter um bem móvel (carro, moto, carretinha, jetski, etc) em nome de outro, sem a documentação em seu próprio nome, por algum tipo de impedimento.

Com isso, o novo dono pode transferir a documentação do carro de maneira legal para o próprio nome, sem precisar arcar com o pagamento de débitos anteriores, sejam estes relacionados a tributos, taxas, multas de trânsito e até financiamentos não quitados até então.

Apesar de pouco conhecida, uma solução para este tipo de problema é a Usucapião de Veículos, que está prevista nos artigos 1.260 a 1.262 do Código Civil, e é uma forma legal de aquisição de propriedade, na qual o possuidor do veículo, que o detém como seu, consegue o registro da propriedade em seu nome através de determinação judicial (fórum) ou extrajudicial (cartório).

Os requisitos para aquisição da propriedade de veículos através da usucapião são:

Usucapião Ordinário: É necessário o justo título, ou seja, quando o possuidor do veículo tem um documento que lhe outorga a condição de proprietário (contrato de compra e venda), e também precisará provar a posse de boa-fé, contínua e não contestada sobre o bem durante o período de três anos.

Usucapião Extraordinário: Não é necessário justo título (contrato de compra e venda), basta que a posse se prolongue por cinco anos para ter direito a aquisição da propriedade.

Essa modalidade é a usada para o resgate e a regularização de automóveis sem nenhum documento e/ou com placa amarela, por exemplo, cuja transferência de propriedade costuma ser complicada. Muitos colecionadores de carros antigos utilizam este tipo de usucapião.

Durante os períodos de 03 ou 05 anos o possuidor precisa estar na posse do veículo com ânimo de dono, como se realmente fosse o proprietário, utilizando o bem a partir de atos autônomos e independentes, de forma ininterrupta, sem que ninguém a tenha contestado.

Nos casos de veículos que possuem comunicado ativo de roubo ou furto e, por isso, possuem mandado de busca e apreensão, não é admitido a usucapião.

Em caso de alienação fiduciária e a última parcela do financiamento ter vencido há mais de cinco anos, cabe pedido de usucapião, desde que não haja mandado de busca e apreensão.

Pelo fato da Usucapião ser uma forma de aquisição originária, o novo proprietário terá o bem registrado em seu nome como se nunca tivesse sido de ninguém, livre de ônus, gravames e obrigações que lhe eram incidentes, assim como tributos não pagos, cujo fato gerador tenha se operado antes da transmissão da propriedade.

Gilson Elói



Perigo crescente e sinais preocupantes para famílias na Rua Marquês, no bairro Novo Cruzeiro

JOÃO MONLEVADE - Uma árvore gigantesca que cresceu ao lado de uma residência na Rua Marquês de Caravelas, no bairro Novo Cruzeiro, está representando uma ameaça significativa para a família que vive na casa. A moradora e seu esposo entraram em contato com nossa reportagem depois de alegar terem feito várias chamadas para o setor de Obras solicitando o corte do tronco e dos galhos que cresceram quase três vezes a altura da residência. O medo da família é a chegada do período de chuvas, ventos e relâmpagos.

Além do casal, mais três crianças residem na casa, e essa não é a primeira vez que nossa reportagem aborda essa preocupação. Após visitar o Setor de Obras, houve um diálogo entre O Celeste e os responsáveis pelo serviço de análise e corte da árvore, inclusive o setor de Meio Ambiente foi informado sobre a situação. Representantes da Defesa Civil e outros órgãos também visitaram o local. Inicialmente, foi alegado que a árvore estava em uma área particular, depois surgiu outra versão, afirmando que a árvore não representava risco de cair na casa. Finalmente, ficou acordado que a árvore seria cortada.

No entanto, nesta semana, O Celeste foi novamente solicitado para documentar os acontecimentos, uma vez que vizinhos que têm casas próximas e do outro lado da rua agora estão preocupados com as chuvas recentes, que fizeram a gigantesca árvore e seus longos galhos balançarem com os fortes ventos, representando uma ameaça iminente.

Recentemente, diversas árvores ao longo da Avenida Alberto Lima foram podadas de forma drástica, sendo que nenhuma delas apresentava sinais de perigo. As podas foram realizadas por funcionários da Cemig ou de prestadoras de serviço. A pergunta que fica é por que existe tanta dificuldade em resolver um problema real que pode resultar em vítimas e responsabilizar desnecessariamente uma administração pública que tem demonstrado um aumento de atenção a uma região que há anos carecia de cuidados adequados, com melhorias como asfaltamento e substituição de lâmpadas por LEDs. No entanto, o corte da árvore parece não ter avançado, deixando os moradores preocupados.

inside

CHEGA DE MIMI, MIMI, PREÇO BAIXO É AQUI!

ÓPTICA DO TONINHO
A MELHOR ÓPTICA DA CIDADE

Rua Camélia continua intransitável com pneu de trator e amontoado de terra; após a publicação, jornalista é ameaçado por um morador local

Gilson Elói

JOÃO MONLEVADE-

Na edição 592 de 29 de agosto a 05 de setembro, na página 06, a equipe de reportagem do O Celeste registrou um incidente envolvendo uma extensa obra que havia sido aguardada por mais de vinte anos pelos moradores da Rua Camélia. O jornal O Celeste foi uma das testemunhas de todo o sofrimento enfrentado pela comunidade, que incluiu perdas de imóveis, alimentos, roupas e inundações que entravam nas casas, tornando impossível até mesmo sair a pé das residências. Neste ponto, é importante ressaltar que a rua estava intransitável, e a situação afetava não apenas a mobilidade dos moradores, mas também a comunicação entre os bairros Campos Elísios e a Avenida Alberto Lima, bem como o acesso à BR 381. No entanto, administrações anteriores pareceram não reconhecer a importância dessa intervenção ou mostraram desinteresse em realizar melhorias para resolver os problemas enfrentados pelas famílias.

O que parecia impossível trouxe de volta a esperança das famílias que já haviam perdido a fé em ver melhorias na região. Vale lembrar que um fazendeiro bem-sucedido e influente na região do Cruzeiro Celeste (quando ainda era o bairro Jacuí) doou diversos terrenos para contribuir com o crescimento da região e permitir que algu-



mas famílias construíssem suas casas. Mesmo deixando sua marca na história, ele não testemunhou nenhuma realização ou atenção pública enquanto morava na área. Isso ilustra como algumas pessoas são inadequadas para administrar os recursos públicos e demonstram falta de respeito pelo dinheiro dos impostos pagos pontualmente pelos cidadãos.

Finalmente, após todos esses anos de espera, o prefeito Dr. Laércio Ribeiro e o vice-prefeito Fabricio Lopes realizaram uma série de melhorias significativas na Rua Camélia. Isso incluiu a instalação de redes de esgoto e água, bem como a substituição de uma ponte de madeira improvisada por uma ponte de concreto adequada

para suportar o volume de água das chuvas. A nova ponte de concreto permite o tráfego de veículos, incluindo máquinas pesadas. Além disso, toda a extensão da rua foi pavimentada com blocos de calçamento, resolvendo todos os problemas de uma só vez e entregando uma solução de alta qualidade para a comunidade.

Após a publicação da matéria, o jornalista responsável pelo artigo foi ameaçado por um morador local.

Um lembrete do caso

Na segunda-feira, 28 de agosto, O Celeste desceu pelo calçamento, saindo do trânsito pesado da BR 381, passando pela Rua Camélia e com destino a chegar à Avenida Alberto Lima. Deparando-se

com a impossibilidade de prosseguir com o seu destino, impedido por um amontoado de terra e um pneu de trator, foi obrigado a retornar pelo mesmo caminho que havia decidido seguir. Um alerta chamou a nossa atenção: o enorme pneu encontrava-se com água em sua parte interna. O serviço de qualidade, realizado pela prefeitura após mais de 20 anos de espera, foi feito, mas permanece sem utilização, pois foi paralisado devido à presença de terra e pneus. O pior é que essa obstrução ocorre em cima da ponte, onde passa o córrego.

Ameaça ao jornalista Gilson Elói

O fato se trata de um flagrante de infração, com

material despejado, como terra e um pneu de trator, juntamente com água parada. Isso nos levou a alertar as autoridades competentes, como Obras, Fiscalização e Vigilância Sanitária, a tomarem providências para liberar o acesso e avaliar o que fazer para retirar os pneus, que foram deixados pelos cantos da rua pavimentada, representando um risco em relação ao mosquito transmissor da Dengue.

Ficou comprovada a visita da Prefeitura ao local, no entanto, parece que nada foi resolvido. O senhor se identificou, ligando nervoso e descontrolado, ameaçando o jornalista Gilson Elói por telefone. Além disso, enviou mensagens ameaçadoras na tentativa de, certamente, intimidar o

nosso trabalho. A reportagem registrou o número do senhor e todas as suas agressões, e já estamos tomando as medidas cabíveis. Até o momento, não entendemos por que ele se sentiu ofendido, já que a reportagem não menciona nenhum nome, empreendimento ou fotos, apenas destaca os problemas que precisam ser resolvidos na rua, que é uma via pública de uso da população.

Nesta semana, até o fechamento da edição, O Celeste retornou ao local e constatou que a quantidade de terra e o pneu continuavam na ponte, obstruindo o acesso de carros. Esperamos que a atual administração tome medidas mais rigorosas. Uma extensa obra está inutilizada devido à presença de terra e pneu.

VAI CONSTRUIR?
A CONCRETMAIS

É A PARCEIRA
IDEAL PARA SUA OBRA.

contato@concretmais.com.br f /concretmais



PREÇOS E CONDIÇÕES DE PAGAMENTO QUE CABEM NO SEU BOLSO.

CONCRETO
REFERÊNCIA EM QUALIDADE

Faça um orçamento

(31) 3852 8617



População não colabora e o córrego da Rua Bélgica, às margens da BR 381, está novamente se enchendo de lixo e detritos

Gilson Elói



JOÃO MONLEVADE- As famílias que residem na Rua Bélgica, às margens da BR 381, próxima ao córrego por onde escoam as águas das chuvas, provenientes dos bairros Sion, Santo Hipólito e parte do Campos Elísios, estão começando a enfrentar sinais preocupantes novamente. No ano de 2022, essa região passou por reparos significativos, como limpeza, desentupimento e troca de manilhas menores por outras de maior capacidade. Além disso, foram construídos diques de contenção para evitar que o lixo entrasse nas manilhas e impedir o acúmulo de água, evitando enchentes. Esse trabalho foi realizado em parceria entre a administração municipal e o DNIT, e trouxe tranquilidade às famílias locais, tanto que durante as chu-

vas de 2022, não houve enchentes.

No entanto, após um ano de paz, os moradores começaram a demonstrar preocupação novamente. Em um dia chuvoso recente, uma grande quantidade de garrafas, vasilhas de plástico, galhos de árvores, troncos, sacolas de lixo, lama e detritos apareceu dentro do córrego. Esses objetos desceram dos bairros situados mais acima, como Sion, Santo Hipólito e Campos Elísios, obstruindo parte do córrego e afetando algumas casas na Rua Bélgica. O córrego segue até as manilhas que passam sob a Rotatória. A edição 592 do O Celeste, publicada entre os dias 29 de agosto e 05 de setembro, trouxe imagens dessa situação como um alerta, especialmente porque as chuvas intensas são mais comuns no final do ano.

A Prefeitura Municipal, através do vice-prefeito Fabrício Lopes, do coordenador da Defesa Civil Edemir, do chefe de divisão Ruimar e do Secretário de Serviços Urbanos Marcos Antônio (Marcão), realizou um serviço de limpeza para remover todas as impurezas acumuladas no córrego, incluindo galhos, troncos e lama.

Embora a prefeitura tenha feito um trabalho de prevenção, a situação exige uma ação imediata do DNIT para avaliar e limpar as bocas das manilhas e as áreas sob a Rotatória, em ambos os lados da pista, onde foram instaladas manilhas maiores. Observa-se claramente o entusiasmo das manilhas menores nas margens do córrego, com acúmulo de vegetação e água suja. Os sinais indicam obstruções na parte inferior da pista,

resultando no retorno da água ao córrego da Rua Bélgica. Em dias chuvosos e persistentes, isso pode pegar as famílias de surpresa, causando os mesmos problemas enfrentados anteriormente.

Esses serviços, que precisam ser realizados abaixo do asfalto, requerem equipamentos adequados e são de responsabilidade do DNIT, pois a área é considerada marginal à BR 381. Até o fechamento desta edição, O Celeste tentou entrar em contato com um dos representantes do DNIT, mas não obteve retorno. O número discado, apontando sinais de incorreto.

É importante lembrar que não se deve brincar com o dinheiro público e que a manutenção adequada das infraestruturas é fundamental para garantir a segurança e o bem-estar das comunidades.

Redes sociais e saúde mental: o impacto do mundo digital



Neliane Reggiani
Psicóloga

As redes sociais tornaram-se uma parte integral da nossa vida, mas seu impacto na saúde mental tem sido uma preocupação crescente. É importante entender como o uso das redes sociais pode afetar nosso bem-estar emocional e adotar práticas saudáveis ao navegarmos nelas por muito tempo.

Embora as redes sociais possam nos conectar a amigos e familiares em todo o mundo, o uso excessivo delas pode levar ao isolamento social no mundo real. Passar muito tempo online pode substituir interações pessoais significativas, contribuindo para a solidão e a sensação de desconexão.

As redes sociais muitas vezes exibem uma versão idealizada da vida de outras pessoas. A constante comparação com os outros pode afetar negativamente a autoestima, levando a sentimentos de inadequação e ansiedade.

Outra coisa que pode vir a acontecer é o cyberbullying e o assédio online são preocupações sérias. Comentários negativos, ameaças e discriminação podem causar danos emocionais significativos. É importante denunciar comportamentos abusivos e buscar apoio quando necessário.

As redes sociais frequentemente promovem padrões de beleza irreais e uma busca implacável pela perfeição. Isso pode levar à insatisfação corporal e ao desenvolvimento de distúrbios alimentares ou de imagem corporal.

Passar muito tempo nas redes sociais, especialmente antes de dormir, pode interferir no sono. A luz azul das telas pode afetar o ciclo circadiano e levar à insônia, o que, por sua vez, pode afetar a saúde mental.

Não devemos e nem oriento desconectar de tudo, como disse acima hoje se tornou uma forma de comunicação e para muitos usada como uma ferramenta de trabalho, porém algumas práticas podem ser utilizadas para auxiliar no cuidado com a saúde mental, tais como:

- Estabeleça limites de tempo para o uso das redes sociais;
- Siga contatos que promovam mensagens positivas e inspiradoras;
- Lembre-se de que as pessoas geralmente compartilham apenas seus destaques online, não suas vidas completas;
- Seja seletivo sobre as interações online e bloqueie ou denuncie comportamentos abusivos;
- Priorize interações pessoais e offline sempre que possível;
- Esteja ciente de como as redes sociais afetam sua saúde mental e busque ajuda se necessário;

As redes sociais são uma ferramenta poderosa de conexão e informação, mas é fundamental usá-las de maneira consciente e saudável. A saúde mental deve ser sempre uma prioridade, e isso inclui cuidar do nosso ambiente digital.

Especialista em Terapia Cognitivo- Comportamental com formação em ansiedade. Especialista em Transtornos Alimentares, Obesidade e Comportamento com ênfase em compulsão alimentar.

Cel: (31) 98769-2773 / (31) 99583-2515

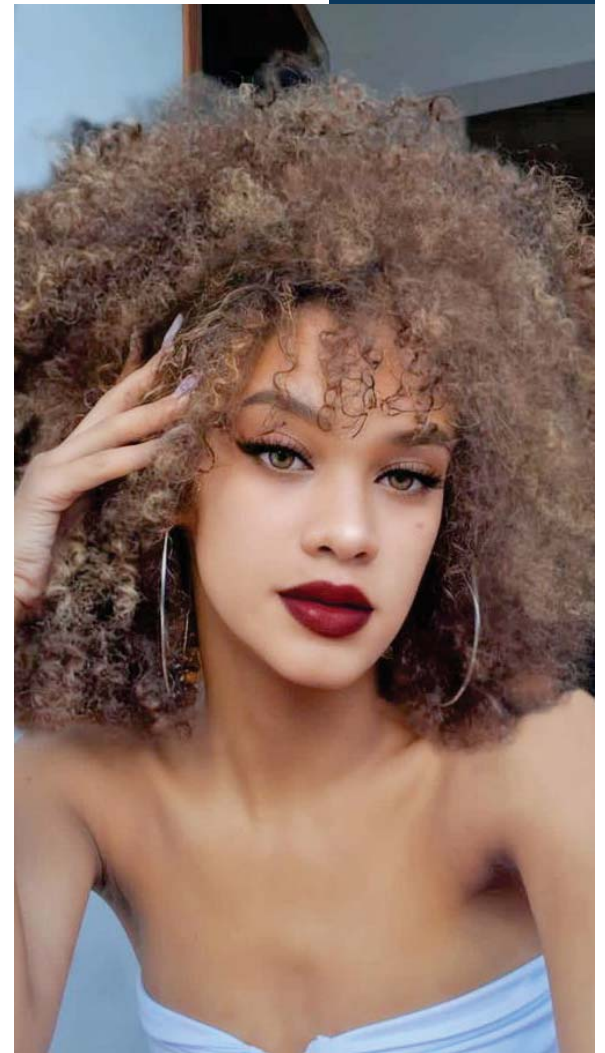
Local de atendimento: Psicoclin - Espaço de Saúde

Rua Fernão Dias, nº303, sala 303- Carneirinhos - João Monlevade/ MG Siga-me @psicologaneliane/ @psicoclinjm



Madu: Beleza marcante

Maria Eduarda Martins Prisco, 19 anos. Com um 1,84 de altura, 60kg, 77 de busto, cintura, 65 e quadril 88, a lindíssima Madu Martins, como é mais conhecida, já está empenhada a se tornar uma modelo, uma celebridade famosa "ajudar todos ao meu redor", são suas doces palavras. Sua tonalidade de pele, olhos verdes folha seca, lábios bem definidos, corpo bem cuidado e cabelos afro, ela encanta. Madu é apaixonada por conhecimentos literários e indica aqueles que apreciam uma boa leitura" Comece pelo porquê, ele traz sabedoria a relação entre o propósito e motivação" Sua cor preferida é o preto e Elyesé, o perfume. Ela conta que sua viagem marcante, foi a visita a Ilha de Guriri, no Espírito Santo. Seu hobby é estar em contato com a natureza, ler e se cuidar esteticamente. Questionada sobre gosto musical, "sou eclética para gêneros musicais, mas a minha canção preferida é "Metáfora Ambulante- Raul Seixas e, o Kayblack". Minha



nota 10, para todos aqueles que buscam sempre está ajudando o próximo sem preço de custo ou favor. E a nota zero, vai pra pessoas de más energias e que vibram contra a feli-

cidade alheira. Deixo uma frase: "Se a vida é um sopro que seja Luz, paz e amor. Viva como se tudo fosse acabar amanhã. Você nunca sabe quando será a última vez".

inside
Planejados

(31) 3850-3319

(31) 9 9595-9777

inside_planejados

Av. Armando Fajardo, N° 758
Bairro Loanda
João Monlevade/MG





Registrando o aniversário de 5 aninhos do Evaristo Lúcio, filho de Jamilly Jully funcionária da prefeitura municipal de João Monlevade, a mesma aproveita para agradecer o Celebre Cerimonial e a Erica Ramos que atendeu com as delícias de seu Buffet.



O bonito garotinho é o Zion Fernandes Valadão. Zion é filho de Raquel Cristina Valadão e Diego Queiroz Fernandes, no dia 14 de setembro, ele completou o seu primeiro aninho. Parabéns.



Não há receitas, mas caminhos Estratégias para aumentar o bem-estar

Tenha um propósito- Buscar sentidos para a vida ajuda a enfrentar adversidades ao dar prioridades aos objetivos.

Estimule o sentimento de gratidão- Ele aumenta a autoestima e a satisfação com que se se tem a vida, sem cair na armadilha de querer sempre e sempre mais.

Cuide-se - Além das conhecidas recomendações da prática de exercícios físicos, outra orientação ganha espaço: cobre-se menos e pratique a autocompaixão.

Nãos e Isole- Mantenha relações sociais e afetivas estáveis e saudáveis.

Aposte em atividades prazerosas- Pode ser caminhada, praticar esportes, leitura, ouvir música, exercer algum tipo de arte ou ter um hobby.

Conecte-se com o que traz significado para sua vida- Isso inclui atividades financeira é importante. Fique de olhos nas finanças atuais e nas do futuro.

Fonte: Pesquisas recentes publicadas; journal of Happiness Studies; The Conversation

Combustível com procedência e qualidade
VOCÊ ENCONTRA AQUI!

Graal
Monlevade

3852.5100

Vivendo a Melhor Idade

João Monlevade celebra o "Mês da Melhor Idade 2023" em parceria com a Prefeitura, o CRAS Novo Cruzeiro, o CRAS Dona Preta e o Lions Clube Centro.

Durante todo o mês são desenvolvidas atividades para homenagear e valorizar os idosos da comunidade.

O "Mês da Melhor Idade" promoveu bem-estar, integração e reconhecimento dos idosos.

Entre as ações, destaque para um Café da Manhã, Desfile Cívico, Tarde Dançante com eleição da Rainha e do Rei da Terceira Idade, Gincana e Tarde da Beleza.

A iniciativa reforça a importância de valorizar a melhor idade e inspirar uma vida plena em todas as idades.



**BOM DE COMPRAR,
MELHOR DE ECONOMIZAR!**

FRAGA

SUPERMERCADO

JOÃO MONLEVADE
CRUZEIRO CELESTE
LOANDA
SÃO DOMINGOS DO PRATA

3852.5292